



Številka: 341-22/2021/4

Datum: 2. 3. 2021

Minister za kmetijstvo, gozdarstvo in prehrano Republike Slovenije izdaja na podlagi drugega odstavka 42. člena Zakona o divjadi in lovstvu (Uradni list RS, št. 16/04, 120/06 – odl. US, 17/08, 46/14 – ZON-C, 31/18, 65/20 in 97/20 – popr.) na vlogo Območnega združenja upravljavcev lovišč Gorenjskega lovsko upravljavskega območja, Kranjska cesta 2, 4202 Naklo, št. 6/2021 z dne 23. 2. 2021, v upravni zadevi izdaje dovoljenja za izredni poseg v populacijo sive vrane v Gorenjskem lovsko upravljavskem območju, naslednjo

## ODLOČBO

1. Upravljavcem lovišč Begunjščica, Bled, Dobrova, Jošt-Kranj, Mengeš, Pšata, Sorško polje, Šenčur, Toško Čelo, Udenboršt in Vodice ter lovišča s posebnim namenom Kozorog Kamnik se dovoli izredni poseg v populacijo sive vrane (*Corvus corone cornix* L.), v času izven, z Uredbo o določitvi divjadi in lovnihi dob (Uradni list RS, št. 101/04 in 81/14; v nadaljevanju: Uredba), določene lovne dobe, in sicer v obdobju od dneva vročitve te odločbe do vključno dne 31. 7. 2021.
2. Izredni poseg v populacijo sive vrane se lahko vrši na kmetijskih površinah v naslednjih loviščih in površinah:

### Lovišče Begunjščica

#### Območje zemljišč:

1. »Kležnek«: lovne kmetijske površine med Letališčem Lesce in naselji Vrbnje, Hlebce, Nova Vas, Zapuže, Zgoša in Poljče.
2. »Otoško polje«: lovne kmetijske površine južno od ceste Zapuže-Dvorska vas, na zahodu omejene z gozdnimi površinami z imenom Ledevnica in Konca, na vzhodu pa s cesto Dvorska vas-Zgornji Otok-Spodnji Otok-Podvin;
3. K.O. 2158 Mošnjje, parc. št. 1010, 1011, 1012/1, 1013, 1014, 1015, 1016, 1019, 1020, 1021, 1023, 1024 in 1025;
4. K.O. 2159 Brezje, parc. št. 540, 539, 538/1, 538/2, 538/3, 536/1, 537/1, 536/3, 536/4, 548, 549, 550, 547, 546/3, 541, 551/1, 551/2, 546/2, 543, 542/2 in 541;
5. K.O. 2159 Brezje, parc. št. 745/4, 932/2, 745/17, 938, 747/2, 894/6, 745/15, 934/2, 933/2, 745/2, 897, 744, 926/4, 935/2, 745/16, 745/7, 745/9, 896, 925/2, 743/2, 742/2, 893/4, 925/1, 895, 738/1, 740, 745/14, 745/1, 736/1, 742/1, 741, 738/2, 745/3, 747/1, 746/1, 745/12, 735, 745/13, 743/1, 902/1, 745/6 IN 737 (karta vseh petih območij je prikazana v obrazložitvi).

### Lovišče Bled

#### Območje zemljišč:

1. Brje-Čisto polje - K.O. 2183 Zasip, parcele: 260/3, 259, 258, 257, 256, 255, 253, 254, 263/3, 263/2, 263/4, 264/2, K.O. 2190 Bled, parcele: 188, 204/1, 204/2, 558, 609/1, 557, 572, 573, 571, 568, 567, 566/1, 565/2, 565/3, 570, 569, 566/2, 592, 593, 595, 596, 564, 184/2, 585, 588, 681/1, 681/3, 681/4, 682, 679, 683/1, 683/2, 680/2, 678, 676, 711, 698, 710, 709, 712/2, 713, 735/1, 740, 743, 747, 746, 745, 744, 780/1, 774, 775;
2. Rečiške Blata - K.O. 2189 Rečica, parcele: 226/2, 228/1, 214/1, 232, 228/3;
3. Sebenske Blata - K.O. 2189 Rečica, parcele: 172, 153, 154/1, 155/1, 156/1, 157/1, 163/1;
4. Dobravsko polje - K.O. 2176 Blejska Dobrava, parcele: 604, 597, 1412, 553/1, 559, 589/1;
5. Goričica, Jarše, Gramoznica - K.O. 2192 Ribno, parcele: 559, 558, 557, 556, 463/4, 455, 454, 451/1, 543/2, 453/3, 453/1, 459, 456, 449, 448, 457, 458, 387, 344, 341/2, 332, 390, 355, 352, 351/1, 351/2, 357/2, 356, 306, 308, 311, 312/2, 313/1;
6. Jarše - K.O. 2191 Želeče, parcele: 202/1, 202/2, 204, 203, 446, 447, 448, 449, 523/1, 508, 524/1;
7. Pod Kozarco, Selo - K.O. 2193 Selo pri Bledu, parcele: 327/1, 312, 309, 311, 307, 306, 295/1;
8. Poljšica - K.O. 2188, parcele: 105, 81, 83, 96, 94, 84, 212.

### Lovišče Dobrova

#### Območje zemljišč:

K.O. 1982 Šuljica, parc. št. 210, 211, 212, 213, 214, 215, 216, 217, 218, 219, 220, 221, 243, 252, 253, 208/1, 238/2, 1078/1 do 1078/3, 1101/1, 1103, 1104/1, 59, 60, 55, 80 do 85, 96/2, 92, 137, 127, 140/1, 208/1, 209 do 220, 270, 278; K.O. 1995 Podsmreka, 201/340, 201/341, 201/342, 201/343, 201/344, 201/345, 201/346, 201/347, 201/348, 201/349, 201/350, 135, 154/1, 926, 927, 928, 919/1, 917, 914, 933/1, 933/2, 935, 1015/2, 1020/4, 1016, 1011/1, 1010/1 do 1010/3, 975/1; K.O. 1986 Polhov Gradec, 624, 575/5, 580/4, 620/1, 615, 498, 704/7, 759, 788/13, 1163/1; K.O. 1983 Babna Gora, 2046/1, 2073, 2067/5, 1355, 1635/2; K.O. 1994 Dobrova, 1530/1 do 1530/4, 1554/1, 155/2, 1545, 1553/1, 1555/1, 1459, 1462, 1358/3, 1356.

### Lovišče Jošt-Krani

Območje zemljišč: K.O. Sorško polje, par. št. od 495 do 520/1 in od 1600 do 1750.

### Lovišče Mengeš

#### Območje zemljišč:

K.O. Mengeš, parc. št. 1938; K.O. Loka, parc. št. 1940; K.O. Domžale, parc. št. 1959; K.O. Trzin, parc. št. 1961; K.O. Depala vas, parc. št. 1962.

### Lovišče Pšata

#### Območje zemljišč:

K.O. Študa, parc. št. od 280 do 340 (območje med avtocesto Ljubljana - Celje in lokalno cesto Domžale Dragomelj), K.O. Pšata, parc. št. od 600 do 760 (območje južno od naselja Pšata), K.O. Beričevo, parc. št. od 230 do 320 (območje levo in desno ob cesti Šentjakob – Dol), K.O. Beričevo, parc. št. od 200 do 220 in od 620 do 700 (območje severno od reke Save), in parc. št. 230 do 320 (območje levo in desno ob AC Šentjakob - Dol), K.O. Dol, parc. št. od 780 do 930 (območje severno od reke Save), K.O. Dragomelj, parc. št. od 325 do 330 (obsežno južno in vzhodno območje Ekonomije), K.O. Depala vas, parc. št. od 462 do 464 in od 220 do 290 (obsežno osrednje in severno območje Ekonomije) in K.O. Trzin,

parc. št. od 560 do 750 (zahodno območje Ekonomije).

#### Lovišče Sorško polje

##### Območje zemljišč:

K.O. 2134 Žabnica, parc. št. 800, 851/1, 851/2, 853, 855, 858/2, 861/2, 891/1, 858/1, 870, 872, 925, 928/1, 605, 604, 606, 943, 609/1, 609/2, 631, 632, 635, 636, 944, 953, 954, 962, 963, 969, 971, 981, 945, 951, 957, 939, 2871, 2872, 2878, 2879, 879, 595, 603, 602, 594, 811/1, 813/1, 811/3, 811/2, 933/1, 920/1, 922, 917/2, 917/1, 913, 908, 902, 903, 907, 914, 898/1, 896, 920/1, 1723/1 in 1781/1, K.O. Drulovka, parc. št. 597, 596, 593, 592, 591, 234, 212, 213/1, 234, 229, 228, 224, 235/1, 238, 239, 209, 206, 210, 240, 205, 202, 201/2, 237, 236, 235/2, 233, 232, 231, 230, 226/2, 227, 226/1, 225, 262, 263, 264, 267, 268, 271/1, 271/2, 570, 272, 275, 276, 279, 280, 243, 244, 245, 246, 247, 248, 249, 260, 261, 265, 266, 269, 270, 273, 274, 277, 278, 281, 282, 469/2, 446, 447, 450, 451, 454, 457, 458, 461, 462, 465, 468, 469/4, 469/1, 469/3, 199/3, 199/2, 199/5, 199/4 in 199/6, K.O. Godešič, parc. št. 402/3, 402/4, 402/5, 402/55, 381, 382, 379, 378, 380, 375, 377, 402/37, 384, 386, 383, 388/2, 394, 339, 338, 413/2, 413/1, 388/1, 391, 398/1, 398/2, 400/1, 400/2, 395, 414/2, 414/3 in 414/1, K.O. Suha, parc. št. 470/1, 382, 381/2, 471/2, 380, 378/1, 379, 298, 299, 310, 311, 316, 317, 320, 321, 324, 326, 331, 322, 319, 318, 315, 312, 309, 299, 300, 302, 303, 304, 305, 307, 306, 465, 466/2, 458, 456, 454, 457, 453, 458, 450, 449, 448, 447, 446, 707/2, 710, 714, 715, 705, 703, 125, 127, 136, 137, 147, 149, 158, 163, 172, 177, 171, 164/2, 157, 150/2, 146/2, 138/2, 135/2, 128/2, 124/2, 120/2, 114/2, 114/2 in 108/2, K.O. Jama, parc. št. 324/1, 321/3, 321/2, 321/1, 321/4, 321/5, 318, 319, 320/2, 329, K.O. Breg ob Savi, parc. št. 507, 508/2, 487, 486, 412, 411, 410, 488, 489, 490, 492, 491, 402/1, 402/2, 403, 407, 358, 359, 360, 588, 363, 364, 633, 230, 231 in 229, K.O. Bitnje, parc. št. 2844, 2284, 2843, 2853/1, 2852/3, 2846/1, 2847, 2842, 2293, 2296/1, 2292, 2287, 2289, 2290, 2291, 2295, 2301, 2300, 2301, 2302, 2817/1, 2299, 2298/1, 2304, 2305/1, 2305/2, 2306/2, 2306/1, 2307/1, 2307/2, 2308, 2310, 2309, 2311, 2313, 2312, 2315, 2316, 2309, 2308, 2334, 2331/2, 2333/2, 2332/2, 2331/1, 2331/1, 2330, 2314, 2317, 2327, 2328, 2340, 2329, 2338, 2337, 2336, 2339, 2345/1, 2335, 2355, 2357, 2358, 2381, 2359, 2356, 2353, 2352, 2356, 2360, 2359, 2363, 2364, 2351, 2362, 2361, 2378, 2377, 2374/2, 2377, 2380/3, 2378, 2379, 2385, 2388, 2376, 2389, 2396/2, 2387, 2386, 2408/2, 2407/2, 2408/1, 2407/1, 2405, 2406, 2416, 2415, 2414, 2413, 2435/1, 2436, 2438, 2446/2, 2435/2, 2434/3, 2419, 2403, 2438, 2436 in 2461, K.O. Podreča, parc. št. 300, 299, 236, 237, 238/1, 239, 240, 241, 242, 244, 247, 248, 243, 245, 246, 249, 250, 252/1, 252/2, 252/3, 253, 254, 255, 256, 257/3, 304, 303, 324, 325, 328, 327, 326, 319, 318, 317, 315, 312, 311, 313, 314, 310/1, 323, 320, 321, 322, 307/1, 307/2, 308, 477, 476, 475, 474/1, 470, 469/1, 469/2, 469/3, 468, 464, 463, 462, 456, 473, 472, 471, 467/1, 467/2, 466, 465, 461, 459, 438/2, 439/1, 441, 443, 484/1, 483, 433, 434, 435, 436, 437, 438 in 432, K.O. Reteče, parc. št. 583, 588, 591, 595/1, 595/2, 598/1, 598/2, 601, 604, 610/2, 610/3, 595/3, 613/3, 616, 619/1, 622, 626, 619/2, 625, 623, 618, 617, 611, 605, 600, 599/2, 599/1, 1062/1, 593, 592, 587, 584, 578, 567, 566/1, 574, 566/2, 563/2, 554/2, 553/2, 547, 548, 553/1, 554/1, 555, 580/2, 547, 541, 540, 532, 531, 929, 930, 933, 934/1, 937, 938, 939/2, 939/1, 945, 946, 949/2, 950/1, 950/2, 952/1, 953/1, 953/2, 953/3, 623, 622/1, 622/2 in 627/1, K.O. Dorfarje, parc. št. 1340/7, 1340/6, 1340/4, 1340/3, 1340/2, 1340/1, 1206, 1340/9, 1262, 1679/18, 1208, 1204, 1170, 1168, 1169, 1165, 1164, 1167, 1697/2, 1340/8, 1115, 1118, 1116, 1117, 1112, 1110, 1113, 1072/2, 1072/1, 1071, 1069/1, 1068, 1071, 1057, 1023, 1022, 987, 986, 2, 1058/2, 1056, 1020/2 in 1022.

#### Lovišče Šenčur

##### Območje zemljišč:

K.O. Hrastje, parc. št. 674/1, 675/1, 675/2, 676, 678/2, 679, 680, 681, 682, 683/3, 335/1, 334/5, 334/3, 134/1 in 135/1, K.O. Voglje, parc. št. 271, 272, 273, 274, 275, 276, 277 in

278, K.O. Trboje, parc. št. 746, 745/1, 474/1 in 747/2, K.O. Luže, parc. št. 1333, 1331, 1330, 1312, 1310, 504, 505, 506, 507 in 508.

#### Toško Čelo

Območje 1: na zahodu od gorenjske avtoceste, na severu omejeno s Savo, na vzhodu in jugu pa z naselji; krajevna imena Dovjež, Roje, Polje, Prod;

Območje 2: kmetijske površine med Mednim, Stanežičami in Guncljami;

Območje 3: kmetijske površine, silažne bale in silos na območju Dolnic in Glinc (karta vseh treh območij je prikazana v obrazložitvi).

#### Lovišče Udenboršt

Območje zemljišč:

K.O. Naklo, parc. št. 327/1, 328/1, 329/1, 335/1, 337, 339/1, 339/2, K.O. Okroglo, parc. št. 139, 164/1, 80, 201/3, 223/3, 267, 264, 260 in 259, K.O. Žeje, parc. št. 49, 58, 59, 70, 81, 88 in 119, K.O. Duplje, od parc. št. 736/1 do 815, od parc. št. 488/1 do 514/1 in parc. št. 390, 391, 393, 395/1, 395/2, 406, 411, 416, 417, K.O. Žiganja vas, parc. št. 174, 182, 199, 200, 202, 205, 212, 215, 216, 217/1, 255, 277, 293, 294, 303/1, 313, 581/1, 582/2, 597/1, 608/1 in 609/1, K.O. Križe, parc. št. 223, 225, 230, 237, 248, 251, 290, 293, 294/1, 294/2, 298, 299, 305, 308, 310/1, 312/1, 317 in 319, K.O. Strahinj, parc. št. 480/1, 481/1, 512/1, 528/1, 548, 549/1, 547/1, 547/3, 540 in 546.

#### Lovišče Vodice

Območje zemljišč:

K.O. 1748 Skaručna, parc. št. 208, 210, 259, 268, 269/1, 64/2, 54/2, 416/1, 416/2, 422/1, 423/1, 424/1, 421/2, 421/6 (del), 688/1, 687, 686/1, 685, 675, 672, 676/7, 617/1, 668/1, 655, 576, 573, 580, 586, 598, 452/1, 451/3, 451/2, 451/1, 449/2, 449/3, 449/4, 435/1, 435/2, 436/4, 434, 438/1, 438/7, del 899 (1 ha), 444/27, 444/28, 444/25, 444/26, 630/l, 641/2, 641/1 (del), 575, 678, 677; K.O. 1745 Vesca, parc. št. 595, 594, 536, 454/1, 453, 452/2, 468, 226/1, 549/1, 549/2, 548, 547/1, 60, 61, 555, 575, 578; K.O. 1741 Vodice, parc. št. 1979 (5 ha), 725; K.O. 1743 Bukovica, parc. št. 1941; K.O. 1969 Zapoge, parc. št. 105/1, 456/2, 455; K.O. 1747 Polje, parc. št. 470, 418, 80, 112, 113.

#### Lovišče s posebnim namenom Kozorog Kamnik

Območje zemljišč:

K.O. 2082 Tupaliče, par. št. 114, 115, 118, 119, 120, 126, 127, 128, 129; K.O. 2108 Velesovo, parc. št. 196, 197, 198, 200, 202, 203, 223, 247, 730, 741, 742/1, 742/2; K.O. 2109 Češnjevke, parc. št. 24/1, 354, 355/2, 357; K.O. 2112 Šmartno, parc. št. 334, 336, 338, 340, 341, 342.

3. Odstrel je potrebno izvajati na ciljno usmerjen način, kar pomeni, da mora biti izvajalec odstrela na škodni površini oziroma v njeni neposredni bližini in streljati z mesta, ki je dobro vidno. Odstreli naj se predvsem negnezdeče osebkke sivih vran, ki se združujejo v jate.
4. Upravljalci lovišč iz prve točke izreka te odločbe morajo v skladu z drugo točko prvega odstavka 21. člena Zakona o divjadi in lovstvu (Uradni list RS, št. 16/04, 120/06 – odl. US, 17/08, 46/14 – ZON-C, 31/18, 65/20 in 97/20 – popr.; v nadaljevanju: ZDLov), izvajati odvzem sivih vran v obdobju iz prve točke izreka te odločbe in v skladu z načrti upravljanja z divjadjo.
5. Upravljalci lovišč iz prve točke izreka te odločbe morajo zagotoviti, da bo odvzem sivih vran vnesen v evidenčni program Lisjak tudi po geokoordinatah (vnos v rubriko »opombe«).

6. Območno združenje upravljavcev lovišč Gorenjskega lovsko upravljavskega območja (v nadaljevanju: vlagatelj) mora do dne 16. 9. 2021 Ministrstvu za kmetijstvo, gozdarstvo in prehrano predložiti poročilo o izvedenem izrednem posegu v populacijo sive vrane. Poročilo mora vsebovati sledeče podatke:
- naziv lovišča,
  - datum izvedbe izrednega posega,
  - število odvzetih živali,
  - geokoordinate kraja odvzema in
  - druge podatke, za katere vlagatelj meni, da so bili pomembni pri izvajanju izrednega
7. V postopku posebni stroški niso nastali.

## **O b r a z l o ž i t e v**

Ministrstvo za kmetijstvo, gozdarstvo in prehrano (v nadaljevanju: MKGP) je dne 23. 2. 2021 prejelo vlogo vlagatelja št. 6/2021 z dne 23. 2. 2021, v kateri navaja, da v imenu upravljavk lovišč, članic Gorenjskega lovsko upravljavskega območja (v nadaljevanju: GLUO), vlaga vlogo za izredni poseg v populacijo sive vrane za preprečevanje škode po divjadi na kmetijskih površinah, predvsem na posevkih (koruza, vrtnine,...) in kmetijskih pridelkih. Izredni poseg v populacijo sive vrane je trenutno edini ukrep za zmanjšanje števila v populaciji, kar posredno zmanjšuje škodo, za katero odškodninsko odgovarjajo upravljavke lovišč. V vlogi so navedena sledeča lovišča in območja, na katerih se bo izvajal izredni poseg v populacijo sive vrane:

### Lovišče Bled

Območje zemljišč:

1. Brje-Čisto polje - K.O. 2183 Zasip, parcele: 260/3, 259, 258, 257, 256, 255, 253, 254, 263/3, 263/2, 263/4, 264/2,  
K.O. 2190 Bled, parcele: 188, 204/1, 204/2, 558, 609/1, 557, 572, 573, 571, 568, 567, 566/1, 565/2, 565/3, 570, 569, 566/2, 592, 593, 595, 596, 564, 184/2, 585, 588, 681/1, 681/3, 681/4, 682, 679, 683/1, 683/2, 680/2, 678, 676, 711, 698, 710, 709, 712/2, 713, 735/1, 740, 743, 747, 746, 745, 744, 780/1, 774, 775;
2. Rečiške Blata - K.O. 2189 Rečica, parcele: 226/2, 228/1, 214/1, 232, 228/3;
3. Sebenjske Blata - K.O. 2189 Rečica, parcele: 172, 153, 154/1, 155/1, 156/1, 157/1, 163/1;
4. Dobravsko polje - K.O. 2176 Blejska Dobrava, parcele: 604, 597, 1412, 553/1, 559, 589/1;
5. Goričica, Jarše, Gramoznica - K.O. 2192 Ribno, parcele: 559, 558, 557, 556, 463/4, 455, 454, 451/1, 543/2, 453/3, 453/1, 459, 456, 449, 448, 457, 458, 387, 344, 341/2, 332, 390, 355, 352, 351/1, 351/2, 357/2, 356, 306, 308, 311, 312/2, 313/1;
6. Jarše - K.O. 2191 Želeče, parcele: 202/1, 202/2, 204, 203, 446, 447, 448, 449, 523/1, 508, 524/1;
7. Pod Kozarco, Selo - K.O. 2193 Selo pri Bledu, parcele: 327/1, 312, 309, 311, 307, 306, 295/1;
8. Poljšica - K.O. 2188, parcele: 105, 81, 83, 96, 94, 84, 212.

### Lovišče Beguniščica

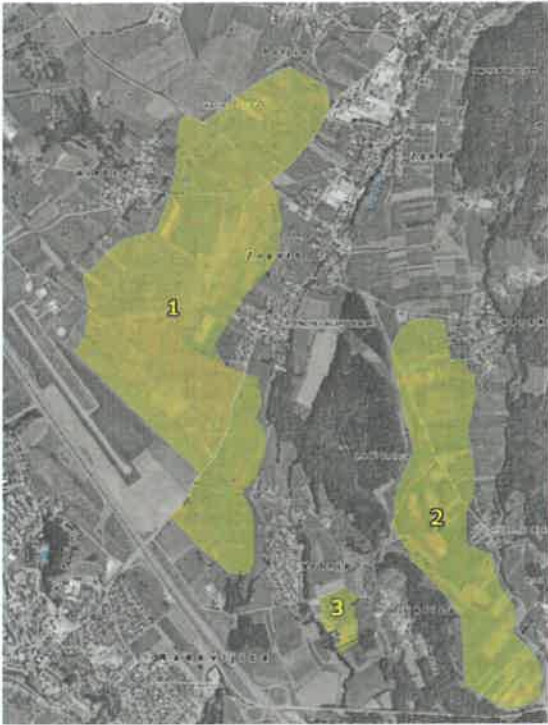
Območje zemljišč:

1. »Kležnek«: lovne kmetijske površine med Letališčem Lesce in naselji Vrbnje, Hlebce, Nova Vas, Zapuže, Zgoša in Poljče.
2. »Otoško polje«: lovne kmetijske površine južno od ceste Zapuže-Dvorska vas, na zahodu omejene z gozdnimi površinami z imenom Ledevnica in Konca, na vzhodu pa s cesto Dvorska vas-Zgornji Otok-Spodnji Otok-Podvin;
3. K.O. 2158 Mošnjje, parc. št. 1010, 1011, 1012/1, 1013, 1014, 1015, 1016, 1019, 1020,

1021,1023, 1024 in 1025;

4. K.O. 2159 Brezje, parc. št. 540, 539, 538/1, 538/2, 538/3, 536/1, 537/1, 536/3, 536/4, 548, 549, 550, 547, 546/3, 541, 551/1, 551/2, 546/2, 543, 542/2 in 541;

5. K.O. 2159 Brezje, parc. št. 745/4, 932/2, 745/17, 938, 747/2, 894/6, 745/15, 934/2, 933/2, 745/2, 897, 744, 926/4, 935/2, 745/16, 745/7, 745/9, 896, 925/2, 743/2, 742/2, 893/4, 925/1, 895, 738/1, 740, 745/14, 745/1, 736/1, 742/1, 741, 738/2, 745/3, 747/1, 746/1, 745/12, 735, 745/13, 743/1, 902/1, 745/6 IN 737.



*Karta območij 1, 2 in 3 v lovišču Begunjsčica, kjer se bo izvajal izredni poseg v populacijo sive vrane*



*Karta območij 4 in 5 v lovišču Begunjsčica, kjer se bo izvajal izredni poseg v populacijo sive vrane*

Lovišče Dobrova

Območje zemljišč:

K.O. 1982 Šuljica, parc. št. 210, 211, 212, 213, 214, 215, 216, 217, 218, 219, 220, 221, 243, 252, 253, 208/1, 238/2, 1078/1 do 1078/3, 1101/1, 1103, 1104/1, 59, 60, 55, 80 do 85, 96/2, 92, 137, 127, 140/1, 208/1, 209 do 220, 270, 278; K.O. 1995 Podsmreka, 201/340, 201/341, 201/342, 201/343, 201/344, 201/345, 201/346, 201/347, 201/348, 201/349, 201/350, 135, 154/1, 926, 927, 928, 919/1, 917, 914, 933/1, 933/2, 935, 1015/2, 1020/4, 1016, 1011/1, 1010/1 do 1010/3, 975/1; K.O. 1986 Polhov Gradec, 624, 575/5, 580/4, 620/1, 615, 498, 704/7, 759, 788/13, 1163/1; K.O. 1983 Babna Gora, 2046/1, 2073, 2067/5, 1355, 1635/2; K.O. 1994 Dobrova, 1530/1 do 1530/4, 1554/1, 155/2, 1545, 1553/1, 1555/1, 1459, 1462, 1358/3, 1356.

#### Lovišče Jošt-Kranj

Območje zemljišč: K.O. Sorško polje, par. št. od 495 do 520/1 in od 1600 do 1750.

#### Lovišče Mengeš

Območje zemljišč:

K.O. Mengeš, parc. št. 1938; K.O. Loka, parc. št. 1940; K.O. Domžale, parc. št. 1959; K.O. Trzin, parc. št. 1961; K.O. Depala vas, parc. št. 1962.

#### Lovišče Pšata

Območje zemljišč:

K.O. Študa, parc. št. od 280 do 340 (območje med avtocesto Ljubljana - Celje in lokalno cesto Domžale Dragomelj), K.O. Pšata, parc. št. od 600 do 760 (območje južno od naselja Pšata), K.O. Beričevo, parc. št. od 230 do 320 (območje levo in desno ob cesti Šentjakob – Dol), K.O. Beričevo, parc. št. od 200 do 220 in od 620 do 700 (območje severno od reke Save), in parc. št. 230 do 320 (območje levo in desno ob AC Šentjakob - Dol), K.O. Dol, parc. št. od 780 do 930 (območje severno od reke Save), K.O. Dragomelj, parc. št. od 325 do 330 (obsežno južno in vzhodno območje Ekonomije), K.O. Depala vas, parc. št. od 462 do 464 in od 220 do 290 (obsežno osrednje in severno območje Ekonomije) in K.O. Trzin, parc. št. od 560 do 750 (zahodno območje Ekonomije).

#### Lovišče Sorško polje

Območje zemljišč:

K.O. 2134 Žabnica, parc. št. 800, 851/1, 851/2, 853, 855, 858/2, 861/2, 891/1, 858/1, 870, 872, 925, 928/1, 605, 604, 606, 943, 609/1, 609/2, 631, 632, 635, 636, 944, 953, 954, 962, 963, 969, 971, 981, 945, 951, 957, 939, 2871, 2872, 2878, 2879, 879, 595, 603, 602, 594, 811/1, 813/1, 811/3, 811/2, 933/1, 920/1, 922, 917/2, 917/1, 913, 908, 902, 903, 907, 914, 898/1, 896, 920/1, 1723/1 in 1781/1, K.O. Drulovka, parc. št. 597, 596, 593, 592, 591, 234, 212, 213/1, 234, 229, 228, 224, 235/1, 238, 239, 209, 206, 210, 240, 205, 202, 201/2, 237, 236, 235/2, 233, 232, 231, 230, 226/2, 227, 226/1, 225, 262, 263, 264, 267, 268, 271/1, 271/2, 570, 272, 275, 276, 279, 280, 243, 244, 245, 246, 247, 248, 249, 260, 261, 265, 266, 269, 270, 273, 274, 277, 278, 281, 282, 469/2, 446, 447, 450, 451, 454, 457, 458, 461, 462, 465, 468, 469/4, 469/1, 469/3, 199/3, 199/2, 199/5, 199/4 in 199/6, K.O. Godešič, parc. št. 402/3, 402/4, 402/5, 402/55, 381, 382, 379, 378, 380, 375, 377, 402/37, 384, 386, 383, 388/2, 394, 339, 338, 413/2, 413/1, 388/1, 391, 398/1, 398/2, 400/1, 400/2, 395, 414/2, 414/3 in 414/1, K.O. Suha, parc. št. 470/1, 382, 381/2, 471/2, 380, 378/1, 379, 298, 299, 310, 311, 316, 317, 320, 321, 324, 326, 331, 322, 319, 318, 315, 312, 309, 299, 300, 302, 303, 304, 305, 307, 306, 465, 466/2, 458, 456, 454, 457, 453, 458, 450, 449, 448, 447, 446, 707/2, 710, 714, 715, 705, 703, 125, 127, 136, 137, 147, 149, 158, 163, 172, 177, 171, 164/2, 157, 150/2, 146/2, 138/2, 135/2, 128/2, 124/2, 120/2, 114/2, 114/2 in 108/2, K.O. Jama, parc. št. 324/1, 321/3, 321/2, 321/1, 321/4, 321/5, 318, 319, 320/2, 329, K.O. Breg ob Savi, parc. št. 507, 508/2, 487, 486, 412, 411, 410, 488, 489, 490, 492, 491, 402/1, 402/2, 403, 407, 358, 359, 360, 588, 363, 364, 633, 230, 231 in 229, K.O. Bitnje, parc. št. 2844, 2284, 2843, 2853/1, 2852/3, 2846/1, 2847, 2842, 2293, 2296/1, 2292, 2287, 2289, 2290, 2291, 2295, 2301, 2300, 2301, 2302, 2817/1, 2299, 2298/1, 2304, 2305/1, 2305/2, 2306/2,

2306/1, 2307/1, 2307/2, 2308, 2310, 2309, 2311, 2313, 2312, 2315, 2316, 2309, 2308, 2334, 2331/2, 2333/2, 2332/2, 2331/1, 2331/1, 2330, 2314, 2317, 2327, 2328, 2340, 2329, 2338, 2337, 2336, 2339, 2345/1, 2335, 2355, 2357, 2358, 2381, 2359, 2356, 2353, 2352, 2356, 2360, 2359, 2363, 2364, 2351, 2362, 2361, 2378, 2377, 2374/2, 2377, 2380/3, 2378, 2379, 2385, 2388, 2376, 2389, 2396/2, 2387, 2386, 2408/2, 2407/2, 2408/1, 2407/1, 2405, 2406, 2416, 2415, 2414, 2413, 2435/1, 2436, 2438, 2446/2, 2435/2, 2434/3, 2419, 2403, 2438, 2436 in 2461, K.O. Podreča, parc. št. 300, 299, 236, 237, 238/1, 239, 240, 241, 242, 244, 247, 248, 243, 245, 246, 249, 250,2 52/1, 252/2, 252/3, 253, 254, 255, 256, 257/3, 304, 303, 324, 325, 328, 327, 326, 319, 318, 317, 315, 312, 311, 313, 314, 310/1, 323, 320, 321, 322, 307/1, 307/2, 308, 477, 476, 475, 474/1, 470, 469/1, 469/2, 469/3, 468, 464, 463, 462, 456, 473, 472, 471, 467/1, 467/2, 466, 465, 461, 459, 438/2, 439/1, 441, 443, 484/1, 483, 433, 434, 435, 436, 437, 438 in 432, K.O. Reteče, parc. št. 583, 588, 591, 595/1, 595/2, 598/1, 598/2, 601, 604, 610/2, 610/3, 595/3, 613/3, 616, 619/1, 622, 626, 619/2, 625, 623, 618, 617, 611, 605, 600, 599/2, 599/1, 1062/1, 593, 592, 587, 584, 578, 567, 566/1, 574, 566/2, 563/2, 554/2, 553/2, 547, 548, 553/1, 554/1, 555, 580/2, 547, 541, 540, 532, 531, 929, 930, 933, 934/1, 937, 938, 939/2, 939/1, 945, 946, 949/2, 950/1, 950/2, 952/1, 953/1, 953/2, 953/3, 623, 622/1, 622/2 in 627/1, K.O. Dorfarje, parc. št. 1340/7, 1340/6, 1340/4, 1340/3, 1340/2, 1340/1, 1206, 1340/9, 1262, 1679/18, 1208, 1204, 1170, 1168, 1169, 1165, 1164, 1167, 1697/2, 1340/8, 1115, 1118, 1116, 1117, 1112, 1110, 1113, 1072/2, 1072/1, 1071, 1069/1, 1068, 1071, 1057, 1023, 1022, 987, 986,2, 1058/2, 1056, 1020/2 in 1022.

#### Lovišče Šenčur

Območje zemljišč:

K.O. Hrastje, parc. št. 674/1, 675/1, 675/2, 676, 678/2, 679, 680, 681, 682, 683/3, 335/1, 334/5, 334/3, 134/1 in 135/1, K.O. Voglje, parc. št. 271, 272, 273, 274, 275, 276, 277 in 278, K.O. Trboje, parc. št. 746, 745/1, 474/1 in 747/2, K.O. Luže, parc. št. 1333, 1331, 1330, 1312, 1310, 504, 505, 506, 507 in 508.

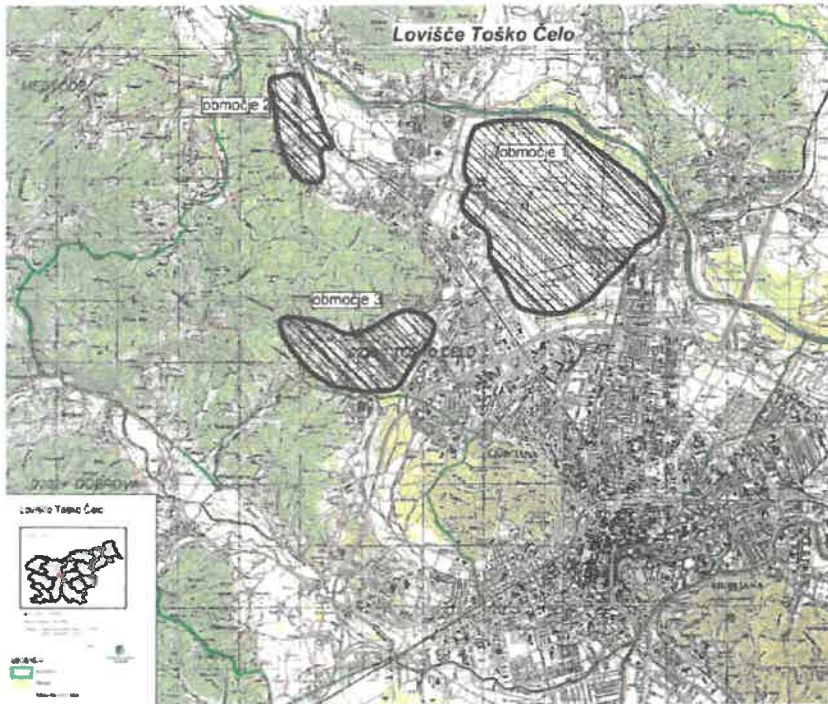
#### Lovišče Toško čelo

Območje 1: na zahodu od gorenjske avtoceste, na severu omejeno s Savo, na vzhodu in jugu pa z naselji; krajevna imena Dovjež, Roje, Polje, Prod;

Območje 2: kmetijske površine med Mednim, Stanežičami in Guncljami;

Območje 3: kmetijske površine, silažne bale in silos na območju Dolnic in Glinc.





*Karta treh območij v lovišču Toško Čelo, kjer se bo izvajal izredni poseg v populacijo sive vrane*

#### Lovišče Udenboršt

##### Območje zemljišč:

K.O. Naklo, parc. št. 327/1, 328/1, 329/1, 335/1, 337, 339/1, 339/2, K.O. Okroglo, parc. št. 139, 164/1, 80, 201/3, 223/3, 267, 264, 260 in 259, K.O. Žeje, parc. št. 49, 58, 59, 70, 81, 88 in 119, K.O. Duplje, od parc. št. 736/1 do 815, od parc. št. 488/1 do 514/1 in parc. št. 390, 391, 393, 395/1, 395/2, 406, 411, 416, 417, K.O. Žiganja vas, parc. št. 174, 182, 199, 200, 202, 205, 212, 215, 216, 217/1, 255, 277, 293, 294, 303/1, 313, 581/1, 582/2, 597/1, 608/1 in 609/1, K.O. Križe, parc. št. 223, 225, 230, 237, 248, 251, 290, 293, 294/1, 294/2, 298, 299, 305, 308, 310/1, 312/1, 317 in 319, K.O. Strahinj, parc. št. 480/1, 481/1, 512/1, 528/1, 548, 549/1, 547/1, 547/3, 540 in 546.

#### Lovišče Vodice

##### Območje zemljišč:

K.O. 1748 Skaručna, parc. št. 208, 210, 259, 268, 269/1, 64/2, 54/2, 416/1, 416/2, 422/1, 423/1, 424/1, 421/2, 421/6 (del), 688/1, 687, 686/1, 685, 675, 672, 676/7, 617/1, 668/1, 655, 576, 573, 580, 586, 598, 452/1, 451/3, 451/2, 451/1, 449/2, 449/3, 449/4, 435/1, 435/2, 436/4, 434, 438/1, 438/7, del 899 (1 ha), 444/27, 444/28, 444/25, 444/26, 630/l, 641/2, 641/1 (del), 575, 678, 677; K.O. 1745 Vesca, parc. št. 595, 594, 536, 454/1, 453, 452/2, 468, 226/1, 549/1, 549/2, 548, 547/1, 60, 61, 555, 575, 578; K.O. 1741 Vodice, parc. št. 1979 (5 ha), 725; K.O. 1743 Bukovica, parc. št. 1941; K.O. 1969 Zapoge, parc. št. 105/1, 456/2, 455; K.O. 1747 Polje, parc. št. 470, 418, 80, 112, 113.

#### Lovišče s posebnim namenom Kozorog Kamnik

##### Območje zemljišč:

K.O. 2082 Tupaliče, par. št. 114, 115, 118, 119, 120, 126, 127, 128, 129; K.O. 2108 Velesovo, parc. št. 196, 197, 198, 200, 202, 203, 223, 247, 730, 741, 742/1, 742/2; K.O. 2109 Češnjevke, parc. št. 24/1, 354, 355/2, 357; K.O. 2112 Šmartno, parc. št. 334, 336, 338, 340, 341, 342.

Ministrstvo je dne 24. 2. 2021 z dopisom št. 341-22/2021/2 prosilo Zavod za gozdove Slovenije, Območna enota Kranj (v nadaljevanju: ZGS), ki je teritorialno pristojna in s pristojnostjo lovsko upravljalvskega načrtovanja pokriva območje GLUO, za strokovno mnenje glede izrednega posega v populacijo sive vrane v loviščih GLUO.

Dne 2. 3. 2021 je ministrstvo prejelo mnenje ZGS št. 3410-4/2021 z dne 1. 3. 2021. ZGS podaja pozitivno strokovno mnenje k predlagani vlogi vlagatelja. V strokovnem mnenju ZGS predlaga, da se vloga pozitivno reši in se s tem navedenim loviščem zaradi preprečitve škod dovoli izredni odstrel sivih vran (*Corvus cornix* L.) do vključno dne 31. 7. 2021 na opredeljenih lovnih površinah, ki bodo zasajene s poljščinami (koruza, žita, različne povrtnine), na katerih lahko nastane škoda. Opredeljene lovne površine, na katerih se dovoli izredni poseg z odstrelom, so površine, ki jih v svoji vlogi za posamezna lovišča navaja vlagatelj. Do vključno dne 31. 7. 2021 se dovoli odstreliti število sivih vran v polovičnem deležu (50 %) glede na lanskoletni (2020) načrt odvzema sivih vran v posameznih navedenih loviščih in LPN. Z odstrelom se lahko prične takoj. Ker je tovrstni ukrep izrazito odvrčalne narave, ZGS predlaga lov na negnezdeče osebe sive vrane (jate mladih, nesparjenih vran) na navedenih ogroženih površinah.

V utemeljtvii ZGS navaja, da vlagatelj vlaga vlogo za izredni odstrel sivih vran na opredeljenih lovnih površinah v navedenih loviščih in lovišču s posebnim namenom zaradi preprečitve škode na kmetijskih površinah, predvsem na posevkih (koruza, vrtnine...) in kmetijskih pridelkih. Z izdajo odločbe se bo upravljavcem omogočilo, da z odstrelom poskušajo zmanjšati škodo na posevkih in pridelkih, za katero odškodninsko odgovarjajo kot upravljavci. Odstrel se bo izvajal skladno z lovsko etiko s poseganjem v jate na območjih, na katerih nastaja škoda in ki so navedena v vlogi vlagatelja in mnenju ZGS. Na kmetijskih kulturah se škode od sivih vran v spomladanskem času pojavljajo praviloma na koruzi, žitaricah in različnih povrtninah. Večji del škode nastaja na kaleči koruzi v času, ko teh ptic ni dovoljeno loviti. Škoda na posamezni njivi nastaja praviloma v ozkem časovnem obdobju, in sicer približno 14 dni po kalitvi, ko je koruza visoka do 10 oz. 15 cm. Glede škode na kmetijskih površinah so v tem času posebej problematični negnezdeči osebk, ki se združujejo v bolj ali manj številčne jate.

Stanju populacije in problematiki škod od sive vrane sledi tudi načrtovani odvzem te vrste v vsakoletnem območnem lovsko upravljalvskem načrtu. Načrtovani (in tudi realizirani) odvzem sive vrane je naraščajoč že od leta 2006 dalje, realizirani odvzem v obdobju 2013-2016 stagnira, v zadnjih štirih letih je blago upadel. V načrtovanem odvzemu je bil primeren delež odvzema sive vrane dodeljen tudi navedenim loviščem. V letu 2006 je načrtovani odvzem za GLUO znašal 1000 sivih vran, navedenim loviščem je bilo dodeljeno 607 sivih vran (61 %) (Begunjščica 20, Bled 12, Dobrova 25, Jošt-Kranj 15, Mengeš 25, Pšata 60, Sorško polje 30, Šenčur 50, Udenboršt 140, Vodice 30, LPN Kozorog Kamnik 200), realizacija je bila na ravni območja 740, v navedenih loviščih pa 535 ptic (Begunjščica 7, Bled 12, Dobrova 3, Jošt-Kranj 18, Mengeš 7, Pšata 32, Sorško polje 26, Šenčur 49, Udenboršt 145, Vodice 12, LPN Kozorog Kamnik 224). V letu 2015 je znašal načrtovani odvzem sive vrane na ravni območja že 2300 ptic (enako tudi v letih 2016, 2017, 2018, 2019 in 2020), navedenim loviščem je bilo dodeljeno 1260 ptic (55 %) (Begunjščica 35, Bled 35, Dobrova 45, Jošt-Kranj 60, Mengeš 80, Pšata 200, Sorško polje 75, Šenčur 190, Udenboršt 330, Vodice 110, LPN Kozorog Kamnik 100), realizacija pa je na ravni območja znašala 2.220, v navedenih loviščih pa 1202 ptici (Begunjščica 25, Bled 32, Dobrova 44, Jošt-Kranj 62, Mengeš 85, Pšata 185, Sorško polje 78, Šenčur 165, Udenboršt 351, Vodice 89, LPN Kozorog Kamnik 86). V letu 2016 je realizirani odvzem sivih vran na ravni GLUO znašal 2188 (95 % glede na načrt), v letu 2017 2063 (90 %), v letu 2018 1980 (86 %), v letu 2019 2023 (88 %) in v letu 2020 1997 (87 %). Kljub povečanemu odstrelu pa, zaradi sezonskega nastajanja škod na kmetijskih kulturah, brez dovoljenega vznemirjanja (plašenja) in tudi odstrela sivih vran v tem obdobju lovopusta, škod ni mogoče v celoti odpraviti oziroma vsaj bistveno zmanjšati.

Tudi v Dvoletnem lovsko upravljavskem načrtu za II. GLUO za leti 2021 in 2022 je v poglavju 4.18. napisano, da so v prostoru GLUO, predvsem na območju med Kranjem, Domžalami in Ljubljano obsežna območja kmetijskih površin s kmetijskimi kulturami, pretežno s koruzo in tudi povrtninami. V spomladanskem času, ko poteka sajenje poljščin je pritisk sivih vran na kmetijske kulture velik in s tem pereč, teh ptic pa tedaj ni dovoljeno loviti. V načrtu je tudi določeno, da naj OZUL v imenu dotičnih upravljavcev lovišč vloži enotno vlogo na MKGP za izredni odvzem sive vrane, kar je bilo tudi storjeno.

Pri upravljanju s populacijo sive vrane in omejevanju škod na kmetijskih kulturah se smiselno upoštevajo tudi določila Akcijskega načrta za reševanje problemov, povezanih s sivo vrano v Sloveniji. Eden izmed priporočenih in dovoljenih ukrepov za zmanjšanje možnosti nastanka škod od sivih vran je tudi t.i. odvračalni odstrel. Zmanjšanje škod se sicer doseže z aktivnim lovom enega ali nekaj osebkov, bistveno pa k temu doprinese tudi stalna fizična prisotnost članov upravljavca lovišča na območju z večjim obsegom škod. Ciljno zasnovani odvračalni odstrel bi ob minimalnih izgubah (odstrelu) osebkov učinkovito odvrčal sivo vrano s škodnih območij. Da bo odvračalni odstrel maksimalno učinkovit, ga je treba izvajati na ciljno usmerjen način, kar pomeni v časovnem obdobju po kaljenju koruze do višine cca 15-20 cm, člani upravljavca lovišča oziroma izvajalci odvračalnega odstrela pa naj se nahajajo na škodni površini oziroma v njeni neposredni bližini na mestu, ki je dobro vidno. Ker je zaradi velike številčnosti sive vrane v navedenih loviščih kot tudi kmetijskih površin, ki bodo s koruzo in drugimi kmetijskimi kulturami, na katerih lahko nastane škoda, zasejane tudi letos, pričakovati škode tudi v letošnjem letu, se tako navedenim loviščem dovoli odstrel sivih vran do vključno 31. 7. 2021, z naslednjim dnevom to je s 1. 8. 2021 pa se lovna doba na sivo vrano prične skladno s predpisi. Do tega datuma se dovoli lov v polovici (50 %) lanskoletnega (2020) načrtovanega odvzema sive vrane po navedenih loviščih in LPN. Odstrel sivih vran naj se natančno (lokacijsko) evidentira. Tako dovoljeni ukrepi oziroma posegi v populacijo z odstrelom zaradi vedenjskih značilnosti vrste (povečanje ubežne razdalje in s tem težavnost lova) ne bodo imeli negativnih posledic za njeno ohranitev. Na osnovi navedenega ZGS meni, da je izredni poseg v populacijo sive vrane v navedenih loviščih utemeljen skladno z določili prve alineje 42. člena ZDLov.

Uredba določa lovno dobo za sivo vrano, in sicer od 1. avgusta do 28. februarja.

V prvem odstavku 42. člena ZDLov je določeno, da se izredni poseg v populacijo divjadi izvede v naslednjih primerih:

- da se prepreči resno škodo zlasti na posevkih, živini, gozdovih, ribištvu in vodi ter drugih vrstah premoženja;
- zaradi zdravja ljudi in javne varnosti ali zaradi drugih nujnih razlogov prevladovanja javnih koristi, ki je lahko tudi socialne ali gospodarske narave in zaradi koristnih posledic bistvenega pomena za okolje;
- zaradi raziskovanj in izobraževanj zaradi doseljevanja in ponovnega naseljevanja teh vrst.

V drugem odstavku 42. člena ZDLov je določeno, da minister dovoli poseg v populacijo iz prejšnjega odstavka in določi pogoje in način poseganja.

Ministrstvo je zaradi zgoraj naštetih razlogov ugotovilo, da je na podlagi prve in druge alineje prvega odstavka 42. člena izredni poseg v populacijo sive vrane v loviščih Begunjščica, Bled, Dobrova, Jošt-Kranj, Mengeš, Pšata, Sorško polje, Šenčur, Toško Čelo, Udenboršt in Vodice ter lovišča s posebnim namenom Kozorog Kamnik izven predpisane lovne dobe dovoljen in je odločilo tako, kot je navedeno od 1. do 6. točke izreka te odločbe.

V skladu s prvim odstavkom 118. člena Zakona o splošnem upravnem postopku (Uradni list RS, št. 24/06 – uradno prečiščeno besedilo, 105/06 – ZUS-1, 126/07, 65/08, 8/10, 82/13 in 175/20 – ZIUOPDVE), je bilo ugotovljeno, da v postopku izdaje te odločbe stroški niso nastali, zato je odločeno tako, kot izhaja iz 7. točke izreka te odločbe.

Na podlagi 1. točke 28. člena Zakona o upravnih taksah (Uradni list RS, št. 106/10 – uradno prečiščeno besedilo, 14/15 – ZUUJFO, 84/15 – ZZelP-J, 32/16, 30/18 – ZKZaš in 189/20 – ZFRO) se taksa v tem postopku ne plača.

**POUK O PRAVNEM SREDSTVU:** Zoper to odločbo ni pritožbe v upravnem postopku, dopustno pa je sprožiti upravni spor s tožbo pri Upravnem sodišču Republike Slovenije v Ljubljani, v roku 30 dni po prejemu te odločbe. Tožbi je poleg odločbe, ki se izpodbija, v izvorniku, prepisu ali kopiji, potrebno priložiti tudi po en prepis ali kopijo tožbe in prilog za toženca, če je kdo prizadet z upravnim aktom, pa tudi zanj. Tožba se vložijo neposredno pisno ali se pošlje po pošti navedenemu sodišču. Tožena stranka je Republika Slovenija, ki jo zastopa Ministrstvo za kmetijstvo, gozdarstvo in prehrano.

Postopek vodil:  
Sašo Novinec  
višji svetovalec I



  
Dr. Jože Podgoršek  
minister

Vročiti:

- OZUL Gorenjskega LUO, Kranjska cesta 2, 4202 Naklo – vročiti ZUP

V vednost:

- Inšpektorat Republike Slovenije za kmetijstvo, gozdarstvo, lovstvo in ribištvo, [irskgh.mkgp@gov.si](mailto:irskgh.mkgp@gov.si) - po e-pošti
- Zavod za gozdove Slovenije, [zgs.tajnistvo@zgs.si](mailto:zgs.tajnistvo@zgs.si) – po e-pošti
- Lovska zveza Slovenije, [lzs@lovska-zveza.si](mailto:lzs@lovska-zveza.si) – po e-pošti
- Kmetijsko gozdarska zbornica, [kgzs@kgzs.si](mailto:kgzs@kgzs.si) – po e-pošti